

Rechtvaardige stad:

op zoek naar christelijk-sociale
verbeeldingskracht

Een handreiking voor een goed gesprek

Inhoudsopgave

| | |
|--|----|
| Inleiding | 03 |
| De Rechtvaardige stad: hier, nu, elders en later | 05 |
| De blik van de econoom: Eveline van Leeuwen | |
| <i>In gesprek: Een rechtvaardige energietransitie: wederkerigheid tussen stad & (platte)land</i> | 13 |
| De stad als spiegel van de ziel | 15 |
| De blik van de theoloog-architect: Willem-Jan de Hek | |
| <i>In gesprek: De rechtvaardige stad verbeelden en ontwerpen – van en voor wie?</i> | 20 |
| <i>Erop uit: Stadswandeling</i> | 22 |
| Samen bouwen aan een rechtvaardige stad | 24 |
| De blik van de stedenbouwkundig ontwerper: Ruben Ferwerda | |
| <i>In gesprek: Is er plek in de herberg?</i> | 32 |

Inleiding

Voor wie en van wie is de stad?

Steden zijn plekken van ontmoeting, creativiteit en samenleven. Maar ook van ongelijkheid en schaarste. Juist daarom is het spannend én noodzakelijk om te verkennen hoe we de inrichting van onze ruimte zo kunnen vormgeven dat zij recht doet aan mensen en gemeenschappen.

In hun essay *De verkenning van de rechtvaardige stad* (2018) laten stedenbouwkundigen Simon Franke en Wouter Veldhuis zien, hoe stedenbouw voorwaarden kan scheppen voor samenleven in sociaaleconomisch, cultureel én biofysisch opzicht. Hun pragmatische benadering van rechtvaardigheid, geïnspireerd door Amartya Sen, nodigt uit om telkens opnieuw te zoeken naar manieren om situaties wat meer rechtvaardig te maken. In hun vervolgesay *Onderweg naar de rechtvaardige stad* (2024) klinkt een explicieter begrip van de rechtvaardige stad door: herstel van vertrouwen en wederkerigheid tussen markt, overheid en samenleving. Een gedachte die prachtig aansluit bij de christelijk-sociale traditie.

Geïnspireerd door Franke en Veldhuis verkent deze gesprekshandreiking *De rechtvaardige stad* in een drieluik hoe het idee van de rechtvaardige stad vanuit christelijk-sociaal perspectief verder kan worden ingekleurd. Rechtvaardigheid is in dit denken nauw verbonden met menswaardigheid en het bonum commune, het gemeenschappelijk goede in al zijn veelkleurigheid. Recht doen betekent je inzetten voor een menswaardig bestaan voor de ander (ChristenUnie, 2018; Beekers, 2022).

Dit drieluik biedt geen lijst van beleidsmaatregelen, maar nodigt uit om met nieuwe ogen naar je stad te kijken. Het daagt uit tot gesprek over wat rechtvaardigheid kan betekenen voor de relatie tussen stad en omliggende dorpen (Eveline van Leeuwen), voor de inrichting van de publieke ruimte (Willem-Jan de Hek) en voor wijkvernieuwing (Ruben Ferwerda). De auteurs schrijven elk vanuit hun eigen expertise: Eveline van Leeuwen vanuit de ruimtelijke economie, Willem-Jan de Hek vanuit de verbinding van architectuur en theologie, en Ruben Ferwerda vanuit de stedenbouwkundige praktijk. Met concrete casussen en gespreksvragen willen ze de verbeelding prikkelen én de urgentie voelbaar maken: hoe kun je jouw stad wat rechtvaardiger maken, en wat vraagt dat van ons politieke handelen?

Natuurlijk: die verbeeldingskracht en noodzaak gelden niet alleen voor de 32 grote steden met meer dan 100.000 inwoners. Ook middelgrote historische hanzesteden, 19e eeuwse industriesteden en groeikernen kunnen zich laten inspireren door het idee van de rechtvaardige stad en ontdekken hoe rechtvaardigheid en menswaardigheid gestalte krijgt bij het vormgeven van je straat, buurt, wijk en stad.

Over de auteurs

- Prof. dr. ir. Eveline van Leeuwen is hoogleraar Urban Economics aan Wageningen University & Research en wetenschappelijk directeur van het Amsterdam Institute for Advanced Metropolitan Solutions.
- Willem Jan de Hek is theoloog en architect. Hij is als predikant verbonden aan de Jacobikerk te Utrecht en aan het platform ViaJacobi. Daarnaast is hij buitenpromovendus bij de Protestantse Theologische Universiteit te Utrecht, waar hij onderzoek doet naar sacraliteit in de openbare ruimte.
- Ruben Ferwerda MA is zelfstandig actief als stedenbouwkundig ontwerper en als docent verbonden aan Hogeschool Saxion.

Verantwoording

Bij de totstandkoming van dit drieluik is input opgehaald bij het ‘grote steden overleg’ van de ChristenUnie. Dank aan meelezers Wouter de Jong, Wouter Beekers, Roy Pruisscher, Jan Bart van der Kamp, Vincent Bosch, Bert van der Woerd en Willeke de Jager voor de opbouwende opmerkingen en suggesties.

Bronnen

- Beekers, W. (2022) *Christelijk-sociale canon*, WI ChristenUnie
ChristenUnie (2018) *Beginselverklaring: vrede zoeken, recht doen*
Franke, S. & Veldhuis, W. (2018) *Verkenning van de rechtvaardige stad*
Franke, S. en Veldhuis, W. (2024) *Onderweg naar de rechtvaardige stad*



-I-

**Rechtvaardige stad:
hier, nu, elders en later**

Door Eveline van Leeuwen

Steden kunnen prachtige plekken zijn: plekken van ontmoeting, creativiteit, geschiedenis, productiviteit, bescherming, massabijeenkomsten. Zelden echter zijn steden rechtvaardig. Niet voor hun eigen mensen en ook niet voor diegenen van wie ze afhankelijk zijn. De ongelijkheid, in termen van inkomen, gezondheid of kwaliteit van de leefomgeving is er vaak groot, evenals het effect van de stedelijke consumptie op andere gebieden, dichtbij en ver weg. Wat is er nodig om steden rechtvaardiger te maken?

Meer dan de helft van de wereldbevolking woont momenteel in steden. Deze steden nemen ongeveer drie procent van de wereldwijde landoppervlakte in, gebruiken 75 procent van de wereldwijde primaire energie en zijn verantwoordelijk voor tachtig procent van de CO₂-uitstoot. Dat is nogal wat. Tel daar nog eens bij op dat er substantiële verschillen tussen steden zijn in consumptie en uitstoot, afhankelijk van hun economische ontwikkeling, en binnen steden tussen inwoners, dan is duidelijk dat een rechtvaardige stad verre vanzelfsprekend is. Dit is overigens niet altijd zo geweest. Rond 1850, woonde slechts tien procent van de mensen wereldwijd in stedelijke gebieden. Nederland, was een uitzondering, hier woonde toen al bijna de helft van de bevolking in stedelijke gebieden, vandaag de dag is dat zelfs 85% (Ritchie e.a. 2025).

Een korte geschiedenis van de stad

Van oudsher ontstonden steden op vruchtbare plekken waar het mogelijk was om naast voedsel voor jezelf ook voedsel te produceren voor mensen die hun werk hadden in het leger, in de tempel of aan het hof van de leider. Deze gebieden lagen vaak bij een rivier. Andere geschikte plekken voor een stad waren die met een goed uitzicht over mogelijke aanvallen, of plekken waar veel reizigers langskwamen zodat er tol geheven kon worden. In de meer recente geschiedenis ontstonden steden ook op plekken waar economische activiteit was. Denk aan oude industriesteden, die voor zowel arbeiders als andere economische activiteiten aantrekkelijk waren, ondanks de geringe levensverwachting ten opzichte van het platteland (Haines, 2001). Steden waren plekken waar men zich kon lostrekken van de macht van de (land)adel en waar het idee van 'gelijkheid' bloeide. Het was in deze steden dat de 'burgerlijke cultuur' ontstond met een coöperatieve stadstructuur als gevolg. Deze cultuur van coöperatief samenwerken wordt door Govert Buijs (2014: 30) 'de politieke en sociale drager van de christelijke mentaliteitsrevolutie' genoemd.

Wereldwijd nam de verstedelijking een vlucht in de negentiende eeuw met de start van de industriële revolutie die mede mogelijk werd gemaakt door de agrarische revolutie kort daarvoor. Nieuwe en meer efficiënte landbouwmethoden uit Azië zorgden ervoor dat in Europa en later de VS met minder mensen meer voedsel geproduceerd kon worden. Deze overvloed van voedsel en het overschot van arbeidskrachten in de landbouw vormden de

brandstof voor een enorme uitbreiding van industriële activiteiten in een groot aantal steden. De nieuwe arbeiders moesten natuurlijk gehuisvest worden, maar wel tegen zo laag mogelijke kosten. Dit resulteerde vaak in hele slechte woonomstandigheden. De leefomstandigheden van de meest kwetsbare mensen hadden zelden prioriteit. In Engelse steden bijvoorbeeld was de zuigelingensterfte twee keer zo hoog als op het platteland. Pas aan het begin van de twintigste eeuw werd bepaald dat alle woningen aan bepaalde eisen moesten voldoen (vgl. de Nederlandse Woningwet uit 1901) en ging de levensverwachting van veel stedelingen enorm omhoog. Ook de bevolking groeide snel. Rotterdam groeide tussen 1900 en 1970 van 300.000 naar 750.000 inwoners.

In de jaren 80 van de twintigste eeuw – de tijd van de oliecrisis en hoge werkloosheid – ontstond er in de grote steden een situatie die we ons nu bijna niet meer kunnen voorstellen. Mensen die het zich konden veroorloven vertrokken uit de binnensteden naar nieuwe buitenwijken, of zelfs naar groeikernen buiten de stad. De armere en de kwetsbare bevolking bleef achter in oude armoedige arbeiderswijken. Marcel van Engelen (2024) beschrijft in zijn boek *De Stad* hoe grote delen van de binnenstad van Amsterdam leeg stonden, inclusief de statige grachtenpanden, en hoe drugs en verloedering de overhand hadden. Mede doordat veel jonge mensen toch naar de stad bleven trekken, onder meer om te studeren, en door grootschalige stadsplanning gericht op gezondheid en gelijkheid keerde het tij uiteindelijk. Pas in de jaren 90 groeide de economie weer en ook de bevolking van de grote steden (Van der Woude en de Bruijne 2001). In andere landen was eenzelfde ontwikkeling te zien. De binnensteden van Chicago en New York bijvoorbeeld krompen flink in de jaren 70/80 terwijl ze in de jaren 90 weer in trek kwamen.

Tegenwoordig kunnen we ons dat niet meer voorstellen. De stad is aantrekkelijk als woon- en werkplek en dit resulteert vaak in hoge huizenprijzen die het alleen voor mensen met hoge inkomens, of voor mensen die lang op een sociale huurwoning kunnen wachten, mogelijk maakt zich voor langere tijd in de stad te vestigen.



Verschillende zijden van de stedelijke medaille

Ben Wilson, schrijver van het boek *Metropolis*, noemt de stad de grootste uitvinding van de mens. Denk aan de eerste steden als Athene, Rome of Uruk in Mesopotamië: stuk voor stuk staaltjes van menselijke architectuur met ingenieuze bouwwerken (tempels), infrastructuur (aquaducten en afvalsystemen) en een internationale bevolking, heel anders dan de (toenmalige) rurale gebieden. Ook vandaag worden steden veelal bejubeld, onder meer als groeimotoren van de nationale economie, als creatieve en innovatieve broeinesten en als de roltrap naar de vooruitgang (PBL, 2015). Maar zoals vaak, zitten er meerdere kanten aan de medaille van het succes.

Bescherming en kwetsbaarheid

Steden bieden zowel bescherming als kwetsbaarheid. Bescherming, omdat je vroeger binnen de stadsmuren veilig was voor wilde dieren, rovers en voor slecht weer. Ook waren en zijn er meer voorzieningen zoals (specialistische) gezondheidszorg die bescherming bieden in tijden van ziekte. Eind 19e eeuw namen de grote steden het voortouw in de zorg. Zo werd in 1893 in Amsterdam de Gemeentelijke Gezondheidsdienst opgericht. Maar steden bieden ook kwetsbaarheid. Kwetsbaarheid omdat je opgesloten zit als je belegerd wordt, zodat je niet kunt vluchten en ziekten zich makkelijk kunnen verspreiden en voedsel op kan raken zoals in Nederland tijdens de hongerwinter in de Tweede Wereldoorlog en in andere landen tot zekere hoogte ook tijdens de COVID-pandemie. Een stad is altijd afhankelijk van het 'buitengebied' voor primaire goederen als voedsel en energie.

In de huidige tijd zien we dat steden kwetsbaar zijn voor klimaatverandering. Veel steden zijn gebouwd in delta's of langs rivieren en lopen meer risico te overstromen door zeespiegelstijging of extreme regenval. Ook zorgen hogere temperaturen, in combinatie met het zogeheten stedelijke 'hitte-eilandeffect', voor hitte gerelateerde gezondheidsproblemen en oversterfte, met name onder kwetsbare bevolkingsgroepen. En vanwege het 'efficiënte' ruimtegebruik, zijn steden ook kwetsbaarder voor de verspreiding van ziekten.

Daarnaast spreken we niet voor niets van 'grootstedelijke problematiek' zoals criminaliteit, drugshandel en gebruik en dakloosheid. Bewoners van steden hebben een grotere kans om hiermee in aanraking te komen.

Regionale economische (on)gelijkheid en polarisatie

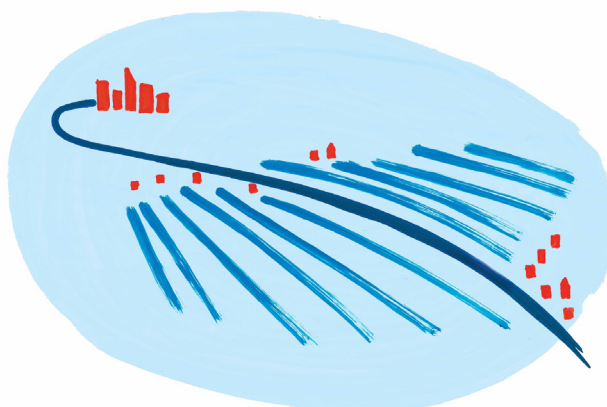
Steden worden vaak gezien als groeimotoren van de nationale economie. Steden als Athene en Seoul leveren de helft van de nationale productie van respectievelijk Griekenland en Zuid-Korea, met minder dan een derde van de totale bevolking.

Deze economische productiviteit brengt met name in minder economisch ontwikkelde landen welvaart met zich mee in de vorm van onderwijs en gezondheidszorg. Er zijn betere scholen, er is meer kennis over bijvoorbeeld gezondheid en vaak ook een liberaal leefklimaat. Zo zijn in India sociaaleconomische verschillen tussen mannen en vrouwen kleiner in de stad waardoor onder andere de levensverwachting van vrouwen in India in de steden

gelijk is aan die van mannen en bijna vijf jaar hoger ligt dan die van vrouwen op het platteland (Saikia e.a., 2011). In veel ontwikkelingslanden migreren daarom juist de jonge en risico-nemende mensen vanuit de regio naar de stad om er een baan te vinden of een opleiding te volgen. Arbeiders in de informele sector, vaak wonend aan de randen van de stad, zoeken naar mogelijkheden om formeel onderdeel van het stedelijke systeem te worden. De ouderen en meer risicomijdende personen blijven achter. Dit vergroot de verschillen tussen de bevolking van stad en land.

In verschillende landen in Europa heeft de recente nadruk op de (grote) stad als groeimotor ertoe geleid dat achtergebleven regio's nog meer benadeeld zijn of zich zo zijn gaan voelen (Rodríguez-Pose, 2018). Dit heeft in veel delen van het Europese platteland de gevoelens van wrok, of zelfs 'wraak' en wantrouwen jegens de nationale en EU-politiek doen toenemen (Van Leeuwen en Halleck Vega, 2021). Een voorbeeld is de stemming voor de Brexit, grotendeels een anti-systeemreferendum, waarvoor de support door wrok werd gedreven en voornamelijk kwam uit gebieden met afnemende industriële activiteit en achtergestelde plattelandsgebieden. Ook de Franse 'gele hesjes'-demonstranten in 2018-2019 kwamen uit de plattelandsgebieden, gedreven door een gevoel van oneerlijkheid over de groeiende economische ongelijkheid.

Dit terwijl in deze landen de werkelijke situatie in steden niet per se beter is. In EU-landen zoals Nederland, Duitsland, Frankrijk en Oostenrijk, is de werkloosheid in steden juist hoger dan in rurale gebieden, en is de kans op armoede, mede door de hoge huren en huizenprijzen, ook het grootst in de stad. Daarnaast zijn stedelingen vaak minder gelukkig en minder gezond dan hun rurale landgenoten. Dit komt omdat veel voorzieningen zoals educatie, toegang tot het internet en ook de gezondheidszorg in deze landen overal goed geregeld zijn, terwijl de sociaaleconomische condities en de kwaliteit van de leefomgeving voor bepaalde delen van de bevolking slechter is in de stad dan op het platteland (Burger et al., 2020). Hoewel de nauwe welvaart (economische productiviteit) vaak hoog is, is de brede welvaart (welzijn, veiligheid, kwaliteit van de levensomgeving, etc.) vaak lager. In Nederland geldt dit onder meer voor Den Haag en Rotterdam.



Kansen en competitie

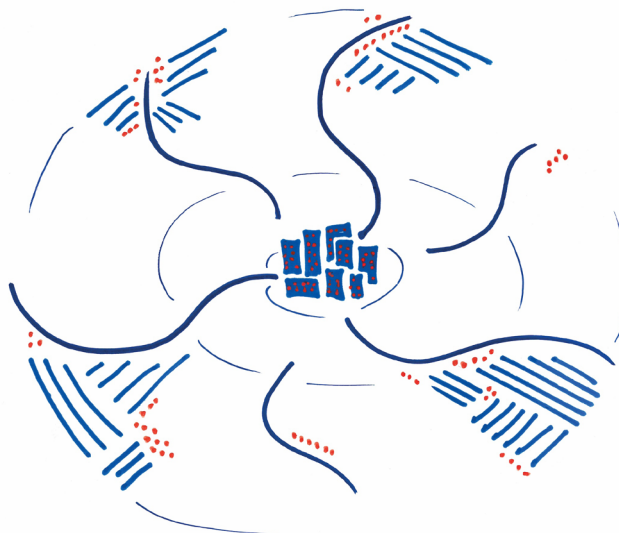
Steden zijn dynamische plekken. Dit komt bijvoorbeeld door verhuisbewegingen veroorzaakt door natuurlijke cycli, zoals studenten die uit huis gaan en een kamer zoeken, gezinnen die groter gaan wonen als er kinderen (bij)komen, om vervolgens als de kinderen uit huis gaan, of een partner vertrekt weer op zoek te gaan naar een kleiner huis. Daarnaast zijn steden vaak aantrekkelijke plekken voor immigranten, juist vanwege de dynamiek en de aanwezigheid van (andere) minderheden.

De nabijheid van veel verschillende mensen, zowel bewoners als voorbijgangers, maakt kruisbestuiving van oude en nieuwe ideeën mogelijk. Zo zijn veel van de eerste landbouwinnovaties ontstaan binnen de stadsmuren en later naar het platteland gebracht.

Bedrijven dragen uiteraard bij aan deze innovaties. Door een grote afzetmarkt, en veel verschillende voorkeuren van consumenten is er vaak ruimte voor nieuwe producten en diensten, al kunnen deze ook weer snel verdwijnen. Daarnaast biedt de brede arbeidsmarkt veel mogelijkheden voor (grotere) bedrijven die specifieke kennis en ervaring zoeken. Als er een tekort is aan bepaalde arbeidskrachten, dan kan men altijd nog concurreren op de hoogte van het loon, mensen hoeven immers niet te verhuizen. Dit geldt voornamelijk voor de theoretisch geschoolde mensen. Voor de meer praktische geschoolde mensen is het vaak lastiger om een baan te vinden in de stad. Banen in meer faciliterende sectoren zoals de schoonmaak, transport, en verzorging zijn er zeker, maar het aanbod van arbeidskrachten is ook hoog. Hier werkt concurrentie ook nadelig uit onder het mom van 'voor jou tien anderen'. Dit resulteert in veel steden in een tweedeling van een (hele) rijke bevolking, en een bevolking die het hoofd maar net boven water kan houden (Van Gent en Hochstenbach, 2019).

Rechtvaardige stad

Weinig steden zijn gebouwd op basis van een rechtvaardigheidsprincipe. Dit is bijvoorbeeld te zien aan de verdeling van groen in steden: hoe rijker hoe groener, hoe prettiger het klimaat en hoe gezonder de omgeving. Hoe armer de bewoners,



hoe kaler en minder leefbaar de omgeving. Daarnaast ervaren mensen in armere wijken vaker overlast van geluid- en luchtverontreiniging omdat ze dichterbij industrie en snelwegen wonen. Omdat zij minder sociaal en financieel kapitaal hebben om dit aan te kaarten of te bevechten, worden deze ongelijkheden eerder groter dan kleiner.

Toch leeft er van oudsher ook een cultuur van (bottom-up) samenwerken in steden, gebaseerd op de intrinsieke interdependentie van mensen. Of zoals de vroegmoderne denker Johannes Althusius (1563-1638) over coöperatieve (stads) samenlevingen schreef: 'Ik ben omdat wij zijn' én tegelijk 'wij zijn omdat ik ben' (Buijs, 2014: 33).

Hoe kunnen we dan een rechtvaardige stad bestendigen? Hoe kunnen we ervoor zorgen dat een stad al haar inwoners en van wie ze afhankelijk is, rechtvaardigheid biedt? En kunnen we daarbij ook rekening houden met de generaties die nog komen? Oftewel, hoe bedrijven we goed rentmeesterschap in de stad? De kern is: het blijven leren als gemeenschap over hoe langdurige kwaliteit van leven boven de kwantiteit van de economie geborgd kan worden, niet alleen voor onszelf maar ook voor de ander.

Dit sluit aan bij de denkrichting van Simon Franke en Wouter Veldhuis die de rechtvaardigheid van de stad definiëren in termen van toegankelijkheid: 'een stad waar het economisch belang van ruimte niet langer dominant is ten opzichte van het maatschappelijk belang. Waar het stedelijk leven voor iedereen toegankelijk is. Een stad die zorgt voor woonruimte, maatschappelijk vastgoed en publieke ruimte' (Trancity).

Dit is niet vanzelfsprekend. Zo beschrijft Lesly Kern (2020) in het boek 'Feminist City' hoe de inrichting van steden maar heel beperkt geleid wordt door vrouwen, ouderen, kinderen of mensen met een fysieke beperking. Voor het overgrote deel zijn de architecten en planners hoogopgeleide mannen zonder een beperking, hetgeen tot weinige diverse ideeën of oplossingen leidt voor problemen van andere groepen binnen de samenleving.

Kortom, het is belangrijk dat beleidsmakers, onderzoekers en (andere) stadsmakers zich inleven in de belevingswereld van verschillende groepen stedelingen. Om als het ware door verschillende lenzen te kijken naar processen en (verwachte) uitkomsten om tot passende oplossingen en beleid te komen voor gelijke kansen (en uitkomsten) in de stad en de regio als geheel. Want uiteraard gaat rechtvaardigheid niet alleen om de uitkomst, maar ook om het proces. Een rechtvaardige stad is een plek waarin de omgeving bijdraagt (liveability) aan het individuele vermogen om gelukkig te zijn en het leven te leiden dat men graag wil leiden (life-ability)(Sen, 1999; Veenhoven, 2006). Een plek waarin het collectief zowel ondersteunt als vrij laat en de gemeenschap kan bloeien (Wijmenga, 2023).

Ten slotte, met meer dan de helft van de wereldbevolking woonachtig in steden is het welzijn van stedelingen ontzettend belangrijk. Maar een rechtvaardige stad is niet alleen rechtvaardig voor haar eigen inwoners, waar ze direct invloed op kan uitoefenen. Zij is dat ook voor de mensen waarvan ze afhankelijk is, zoals de boeren in het buitengebied die voedsel en materialen produceren, de vrouwen die in fabrieken ver weg goedkope kleding naaien, de kinderen in mijnen die waardevolle metalen verzamelen voor consumentenelektronica (zie kader).

Rechtvaardigheid meten? Leren van Amsterdam

Een rechtvaardige stad begint met het verzamelen van kennis over de impact van besluiten hier en nu, elders en later. Drie voorbeelden van de gemeente Amsterdam laten zien hoe dit kan. Ten eerste, de gemeente Amsterdam (2023) berekende dat de broeikasgasuitstoot door het brandstofgebruik in de stad maar 22 procent is van de totale broeikasgasuitstoot waar de Amsterdamse economie voor verantwoordelijk is. De andere 78 procent wordt veroorzaakt door consumptie van materialen en spullen, en wordt dus elders uitgestoten. De gemeente wil deze inzichten gebruiken om integrale afwegingen te maken over de economie en relevant beleid. Ten tweede, een welzijnsdashboard met en voor de buurt Venserpolder biedt inzicht in wat telt als 'het goede leven' (Het welzijn van Amsterdam). Dit geeft ruimte aan lokale kennis en vergroot de zeggenschap van bewoners over hun leefomgeving. Ten derde, met de Ideale(n) Stad Monitor worden zeven idealen gemeten, op verschillende ruimtelijke schaalniveaus: 1. Samen werken aan de stad, 2. Gelijke kansen 3. Goed bestuur 4. Vrijheid en openheid 5. Creativiteit en vooruitgang 6. Binnen de grenzen van de planeet 7. Veilig en gezond (AMS-Institute). Deze idealen zijn gedestilleerd uit 30 jaar coalitieakkoorden en bieden, samen met de andere initiatieven, een goede basis om rekenschap te geven van mensen en dieren hier, nu, elders en later in beleidskeuzes over de economische en ruimtelijke inrichting van de stad.

In gesprek

Een rechtvaardige energietransitie: wederkerigheid tussen stad & (platte) land

‘We are in it together’! De stad heeft het land nodig en het (platte)land de stad. Fijn dat er veel mensen elke dag opnieuw naar de stad pendelen om daar een bijdrage te leveren aan de economie en innovatie. Fijn dat boeren hard werken om met het land voedsel te produceren voor de stad. Fijn dat er in de regio en op zee grote windmolens staan om in de vraag naar duurzame energie te voorzien.

Stedelingen zijn zich vaak bewust van de milieu-impact van fossiele brandstoffen – daarom is de vraag naar duurzame energie relatief hoog in steden. Maar in de stad is geen ruimte voor een groot windmolenpark. Bovendien zouden te veel mensen er last van hebben. Daarom worden de windmolens (en zonneparken) veelal geplaatst in polders en andere open landschappen buiten de stad. Maar daar hebben de bewoners er ook last van: ze maken geluid, verpesten het uitzicht en zorgen voor slagschaduw.

Gespreksvragen:

- *Voel je je verbonden met de stad en de regio waarin je woont? Waar blijkt dat uit?*
- *Op welke manier kan de wederkerigheid tussen stad en land verbeterd worden, zodat de kwaliteit van leven in zowel de stad als het platteland op een duurzame manier (nu en later) versterkt wordt?*
- *Op welke manier wordt in jouw stad/provincie in het economiebeleid en de energietransitie rekening gehouden met de belangen van de omliggende regio/het omliggende platteland? Hoe zou je dat (nog) beter kunnen doen?*

Bronnen

- AMS Institute, <https://www.ams-institute.org/urban-challenges/circularity-urban-regions/ideals-monitor-measuring-impact-based-on-the-ideals-of-the-city/>
- Buijs, G. (2014) *De eeuw van de burger*, WI ChristenUnie
- Burger, M. J., Morrison, P. S., Hendriks, M., & Hoogerbrugge, M. M. (2020) *Urban-rural happiness differentials across the world*, in World happiness report, 66-93
- Gemeente Amsterdam (2023) <https://onderzoek.amsterdam.nl/publicatie/milieu-effecten-van-materiaalgebruik-in-amsterdam-2023>
- Haines, M. R. (2001) *The urban mortality transition in the United States, 1800-1940*, in *Annales de démographie historique*, 1: 33-64
- Universiteit van Amsterdam, <https://www.welzijnsdashboard.nl/methodologie/>
- Kern, L. (2021) *Feminist city: Claiming space in a man-made world*
- PBL (2015) *De stad: Magneet, roltrap en spons*
- Ritchie, H., V. Samborska and, M. Roser (2025) *Urbanization*, <https://ourworldindata.org/urbanization#:~:text=Prior%20to%201000%2C%20it's%20estimated,had%20increased%20to%20around%2016%25>
- Rodríguez-Pose, A. (2018) *The revenge of the places that don't matter (and what to do about it)*, in *Cambridge Journal of Regions, Economy and Society*, 11(1): 189-209.
- Saikia, N., S.Jasilionis, F. Ram, V.M. Shkolnikov (2011) *Trends and geographic differentials in mortality under age 60 in India*, in *Population Studies*, 65(1): 73-89
- Sen, A. (1999) *Development as freedom*
- Trancity, <https://trancity.nl/programmas/de-rechtvaardige-stad>
- Van der Wouden, H. C. De Bruijne, E. (2001) *De stad in de omtrek*, SCP
- Van Engelen, M. (2024) *De Stad*
- Van Gent, Wouter en Cody Hochstenbach (2019) *De nieuwe stedelijke geografie: ongelijkheid en segregatie* <https://geografie.nl/artikel/de-nieuwe-stedelijke-geografie-ongelijkheid-en-segregatie>
- Van Leeuwen, E.S. en Halleck Vega, S.H. (2021) *Voting and the rise of populism: Spatial perspectives and applications across Europe*, in *Regional Science Policy & Practice*, 13(2): 209-220
- Veenhoven, R. (2006) *The four qualities of life*, in M. McGillivray & M. Clark (eds) in *Understanding human well-being*
- Wijmenga, L. (red) (2023) *Ruimtelijke solidariteit*, WI ChristenUnie
- Wilson, B. (2020) *Metropolis*



-II-

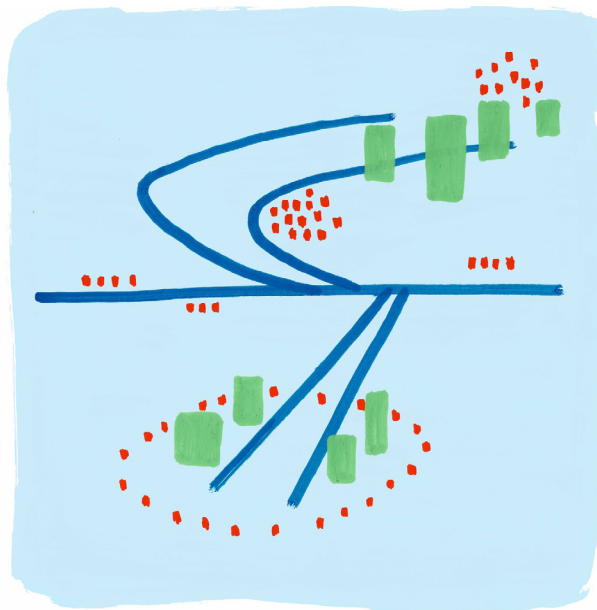
**De stad als spiegel
van de ziel**

Door Willem Jan de Hek

Het is een prachtige uitdaging voor architecten, stedenbouwkundigen en beleidsmakers: ontwerp een rechtvaardige stad. Door de eeuwen heen is dit steeds weer op nieuwe manieren geprobeerd. Maar is het ooit écht gelukt? Bestaat die rechtvaardige stad eigenlijk wel? Of is de rechtvaardige stad toch eerst en vooral een streven, een ideaal, een droom? Misschien wel. Maar laat die droom dan een belangrijke impuls zijn voor onze stedenbouw. Laten stadsmakers er dan vooral alles aan doen om die droom zoveel mogelijk realiteit te laten worden. Hoe? Misschien wel vooral door te investeren in een publieke ruimte die rechtvaardigheid wakker roept in de mensen die deze ruimte bewonen en gebruiken. Want de rechtvaardige stad begint bij burgers die de gerechtigheid willen belichamen.

Gerechtigheid

Wat bedoelen we als we het hebben over ‘de rechtvaardige stad’? Volgens mij kun je dat begrip op tenminste twee manieren invullen – zoals in het Engels een onderscheid wordt gemaakt tussen de woorden just en righteous en in het Nederlands tussen recht en rechtvaardigheid. Wat is het verschil? In de eerste betekenis verwijst het woord naar het handelen in overeenstemming met de wet, het recht. De rechtvaardige stad is dan een omgeving waarin goederen en voorzieningen eerlijk verdeeld wordt over de inwoners. In de tweede betekenis heeft het woord een bredere en meer morele connotatie. Het gaat dan bijvoorbeeld over integriteit, over moreel zuiver handelen, vaak gebaseerd op een ideologische of levensbeschouwelijke overtuiging van wat goed en fout is. De rechtvaardige stad is dan een omgeving waarin mensen eerlijk met elkaar omgaan, elkaar zien en hoogachten, en het goede doen. Het is een stad waar ‘gerechtigheid woont’.

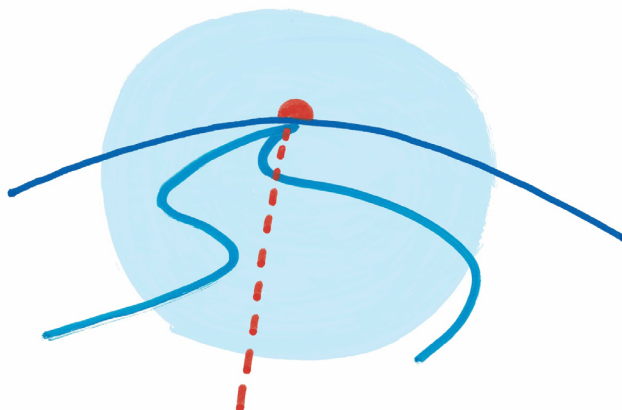


Als architecten, stedenbouwkundigen en beleidsmakers het over de rechtvaardige stad hebben, gaat het volgens mij vrijwel altijd over die eerste betekenis van het woord. Zij schrijven dan over the just city: over een omgeving waarin goederen en voorzieningen zo eerlijk mogelijk over de inwoners zijn verdeeld. En dat is natuurlijk een bijzonder mooi streven. Maar zou de publieke ruimte ook nog gebruikt kunnen worden voor *nét* nog wat meer? Zou er ook nog iets kunnen oplichten van die andere betekenis? Ik vind dat een intrigerende vraag. Bestaan er plekken in onze steden waar de gerechtigheid – zoals deze vorm krijgt in de gestalte van het goede, het ware en het schone – kan worden geactiveerd en gestimuleerd? Plekken waar een mens wordt uitgedaagd om echt *méns* te zijn? Om in een goede relatie te staan met de mensen om zich heen? Om het goede te doen, zonder dat daar direct iets tegenover staat?

In de stad leven we samen met ontelbaar veel anderen. Dat samenleven vindt als het goed is plaats op basis van wederkerigheid. De stad is niet alleen een plek om te ontvangen, maar *óók* een plek om te geven. Wij delen iets van onszelf met de wereld om ons heen. Soms is dat slechts een glimlach bij het stoplicht – maar die glimlach kan van onschatbare betekenis zijn voor iemand die ik verder niet eens ken. De rechtvaardige stad wordt als het goed is *zó* ontworpen dat dit soort betekenisvolle ontmoetingen bijna als vanzelf ontstaan. Vanuit het besef dat de stad een organisch geheel is dat bestaat uit gebouwen, pleinen, parken, infrastructuur *én* een heleboel mensen van vlees en bloed. Die stad leeft, heeft een kloppend hart, een ziel – en zij is voortdurend in ontwikkeling.

Ideaalbeeld

De stad is in beweging. Maar waarnaartoe? Wat is ons punt op de horizon? Hoe ziet de ideale stad eruit? Laten we eens te rade gaan bij de Bijbel. Wat zegt die over de stad? Niet veel goeds, als je sommige denkers en theologen moet geloven. Neem bijvoorbeeld de Franse socioloog Jacques Ellul. Volgens hem belichaamt de stad eerst en vooral de mens die zich keert tegen God. De stad staat dan tegenover de Hof van Eden. De allereerste stad die in de Bijbel voorkomt werd



immers gesticht door de trotse en gewelddadige Kaïn (Genesis 4,16-17). Eeuwen later bouwt de mensheid een toren in Babel en probeert daarmee God de loef af te steken (Genesis 11,1-9). En nog weer later zullen de steden Sodom en Gomorra in vuur vergaan vanwege de corruptie die er welig tiert (Genesis 19,23-28).

Toch valt er op deze negatieve visie van Ellul ook wel wat af te dingen. Is ze niet wat te eenzijdig van toon? En die Bijbelverhalen, zijn die ook niet veel meer ambigue? De Britse theoloog Philip Sheldrake wijst er bijvoorbeeld op, dat de toren van Babel toch óók het toppunt is van menselijke creativiteit en organisatie. En op het feit dat de ommuurde stad toch óók bescherming en samenhang biedt aan kwetsbare mensen. En daarbij komt dat er ook in Hebreeuwse Bijbel nog voldoende positieve beelden van de stad te vinden zijn. Eenmaal gevestigd in het Beloofde Land, wordt de stad Jeruzalem tot een woonplaats van God gekozen. Er klinkt een oproep om voor de vrede van deze stad te blijven bidden (Psalm 122,6-9). Datzelfde geldt trouwens voor de stad Babel, waar eeuwen later het volk van de Joden in ballingschap naar toe wordt gevoerd (Jeremia 29,7).

En in het Nieuwe Testament komt nog weer een ander beeld van de stad naar boven. Helemaal niet zo negatief. Integendeel. De stad lijkt de voedingsbodem bij uitstek voor het goede nieuws over Jezus Christus te zijn. Waarschijnlijk zijn tenminste drie van de vier evangeliën in een urbane setting geschreven. En juist de steden van het Romeinse Rijk werden tot het centrum van de christelijke missie gemaakt door de apostelen. Zo werd het christendom al snel een heel stedelijke religie. Kortom, dat de Bijbel eindigt met nota bene een nieuw Jeruzalem, dat vanuit de hemel op aarde neerdaalt (Openbaring 21,2), is dus helemaal niet zo onlogisch. Het past in een voortgaande lijn van een volmaakte tuin naar een volmaakte stad – in perfecte harmonie, vrede en gezamenlijkheid. De ideale stad als afbeelding van de uiteindelijke doorbraak van Gods nieuwe wereld. Misschien moet je wel zeggen dat de Bijbel over twee verschillende steden spreekt. Aan de ene kant is daar het hoge ideaal van de stad van God ‘waar gerechtigheid woont’ (2 Petrus 3,13). En aan de andere kant is daar de stad van alledag – waar gerechtigheid zeker niet vanzelfsprekend is.

Kerkvader Augustinus beschrijft in zijn bekende werk *De Civitate Dei* de strijd tussen twee steden: de aardse stad en de stad van God. Deze twee steden bevinden zich tegelijkertijd naast elkaar op aarde. Zij grijpen als het ware op elkaar in en vormen samen de publieke ruimte. Die ruimte vormt om zo te zeggen een arena, waarin zowel de stad van God als de aardse stad op elkaar inwerken en zelfs tegen elkaar strijden. Er is het goede, het ware en het schone in de stad – maar er is óók de leugen, de lelijkheid en het kwade. Een beetje zoals er in één van de gelijkenissen van Jezus, tot aan het einde van de tijden zowel graan als onkruid naast elkaar zullen blijven bestaan (Mattheus 13,24-30).

Volgens Augustinus is dat ideaalbeeld van de stad van God inderdaad een punt op de horizon. Ooit zal het helemaal zo zijn. Maar ook nú speelt die stad van God al een rol. Iets van de perfecte vrede, de ultieme gerechtigheid en de ideale gemeenschap zijn volgens Augustinus al op aarde te vinden. Primair denkt de kerkvader dan natuurlijk aan de gemeenschap rondom Christus, aan de kerk die als het goed is verwijst naar een nóg veel zuiverder en volmakter gemeenschap. Wat is het kenmerk van die stad van God? Waar herken je haar in? Volgens Augustinus herken je haar in wat of wie men er liefheeft. In de stad van

God heb je Hem lief boven alles en je naaste als jezelf. Die oriëntatie zal hoe dan ook van invloed zijn in de manier waarop de ruimte waarin we leven vorm krijgt. Kan de publieke ruimte bijvoorbeeld een domein van zelfopoffering worden? Of kan zij haar gebruikers een spiegel voorhouden: wie of wat heb je lief en waarom? Kan de publieke ruimte misschien zelfs wel een profetische ruimte worden? En wat moeten stadmakers hier dan mee?

Luisteren

Volgens de Canadese sociaal planner Michael Anhorn doen stadmakers er in ieder geval goed aan om ook hun eigen ziel serieus te nemen. Want hoe beter de stadmaker zichzelf begrijpt, hoe beter zij ook in staat zal zijn om vorm te geven aan een publieke ruimte die gerechtigheid in mensen oproept. Volgens Anhorn komt het er voor architecten, stedenbouwkundigen en beleidsmakers op aan om te leren luisteren. Naar mensen die ergens al jaren wonen. Naar de verhalen van een plaats, om zo een completer begrip van de geschiedenis van een bestaande gemeenschap op te bouwen. Naar nieuwkomers, die hun eigen verlangens en gewoonten met zich meenemen. Naar de verhalen die misschien al eeuwenlang op een bepaalde plek hebben geklonken en die een zingevend kader zijn gaan vormen. Naar de stemmen die met elkaar de ziel van de stad vertolken. Ontwerpen is luisteren. En om te kunnen luisteren is rust nodig – stilte, concentratie, ritualiteit misschien wel.

Terug naar de start: bestaat de rechtvaardige stad eigenlijk wel? En kun je haar ontwerpen? Het zijn intrigerende vragen. En misschien is de rechtvaardige stad inderdaad wel eerst en vooral een droom – een punt op de horizon. Maar laat die droom toch maar een belangrijke impuls zijn voor onze stedenbouw. Laten stadmakers er vooral alles aan doen om die droom zoveel mogelijk realiteit te laten worden. Door tijd én geld te durven investeren in een publieke ruimte die rechtvaardigheid wakker roept. Door stil te worden en nóg beter te gaan luisteren. En door (opnieuw) oog te krijgen voor de verhalen die onze steden al eeuwenlang hebben gevormd en die met elkaar de ziel van de stad vormen.



In gesprek

De rechtvaardige stad verbeelden en ontwerpen – van en voor wie?

Een groene oase in de Plantage Middenlaan.

Net voordat de Plantage Middenlaan overgaat in de Muiderstraat van Amsterdam, maakt de weg een flauwe bocht naar links en vervolgens weer naar rechts. Dit laatste deel van de Plantage Middenlaan voelt als een groene oase. Dit stukje straat is grotendeels autovrij, maar wel toegankelijk voor fietsers en trams, waardoor het een unieke rust en stilte uitstraalt die zeldzaam is in de stad. Wat maakt deze plek zo bijzonder? Dat heeft onder meer te maken met de zorg die besteed is aan het ontwerp en in de inrichting van deze ruimte. Er ligt gras tussen de tramrails, waardoor de straat minder versteend is dan de meeste straten in de stad. Respectvol. En dat mag ook wel, want deze plek heeft een diepe historische en symbolische lading, met aan de ene kant van de weg de Hortus Botanicus en aan de andere kant het Wertheimpark met het Auschwitzmonument. Dit stukje openbare ruimte is méér dan zomaar een verkeersader: het is een plek van reflectie en herinnering. De zachte overgang van steen naar groen, van beweging naar stilte, nodigt uit tot een moment van bezinning. Mensen die hier passeren, worden even uit de stadse haast getild en verbonden met iets tijdloos. De grasstroken tussen de rails en het groene bladerdak van de bomen boven de straat werken als een soort ademruimte voor de stad. Deze plek laat zien hoe belangrijk het is om te investeren in het ontwerp van de openbare ruimte. En in het zorgvuldig uitvoeren en onderhouden van dat ontwerp. Deze oase benadrukt dat de rechtvaardige stad niet alleen uit functionele infrastructuur bestaat, maar ook uit ruimtes die uitnodigen tot ontmoeting, reflectie en verbinding met zowel de natuur, het verleden en elkaar. De ziel van de stad leeft niet alleen in de dynamiek en in het rumoer, maar juist ook in de stille en goed-ontworpen plekken als deze.

Gespreksvragen:

- *Is er een groene oase in jouw stad of wijk? Op welke manier kun je vanuit de gemeenteraad sturen op zulke goed-ontworpen en -onderhouden plekken?*
- *Zijn er informele oases in jouw stad of wijk te vinden – informele, straat/ buurtinitiatieven die ruimte scheppen voor ontmoeting, zorg en verbondenheid?*
- *Hoe belangrijk is gedeeld eigenaarschap in de rechtvaardige stad? En hoe kan de politiek/overheid letterlijk ruimte 'geven' en 'laten' aan burgers, en burgers betrekken bij het ontwerpen van de openbare ruimte?*

In gesprek

Het regenboog-zebepad bij het Vredenburg.

Op het Vredenburg in Utrecht, waar dagelijks duizenden voetgangers en fietsers zich door de stad bewegen, springt een regenboogzebrapad meteen in het oog. Dit felgekleurde oversteekpunt, bedoeld om inclusiviteit en zichtbaarheid van de LHBTQIA+-gemeenschap te bevorderen, is meer dan een praktische verkeersmaatregel. Het is een krachtig symbool in het hart van de stad dat een duidelijke boodschap uitdraagt: Utrecht is een plek waar diversiteit en gelijkheid gevierd worden. Het is een voorbeeld van de symbolische betekenis die de inrichting van de publieke ruimte kan hebben. Andere voorbeelden zijn monumenten, standbeelden en straatnamen.

Het zebepad biedt een moment van kleur en reflectie in een anders drukke, grijze stedelijke ruimte. Als oversteekplaats verbindt het letterlijk de twee zijden van de straat. Is dat symbolisch ook zo? Of is het regenboogzebrapad een voorbeeld van misbruik van de publieke ruimte voor ideologische doeleinden?

Gespreksvragen:

- *Waar zie jij rechtvaardigheid verbeeld in de publieke ruimte?*
- *Zijn er in jouw stad plekken die ideologische discussies oproepen? Welke rol speelt het begrip rechtvaardigheid hierbij?*
- *Kan een publieke ruimte werkelijk neutraal zijn – en is dat wenselijk in de rechtvaardige stad? Hoe kun je rechtvaardigheid nog meer ‘verbeelden’ in de publieke ruimte van jouw stad?*



Erop uit

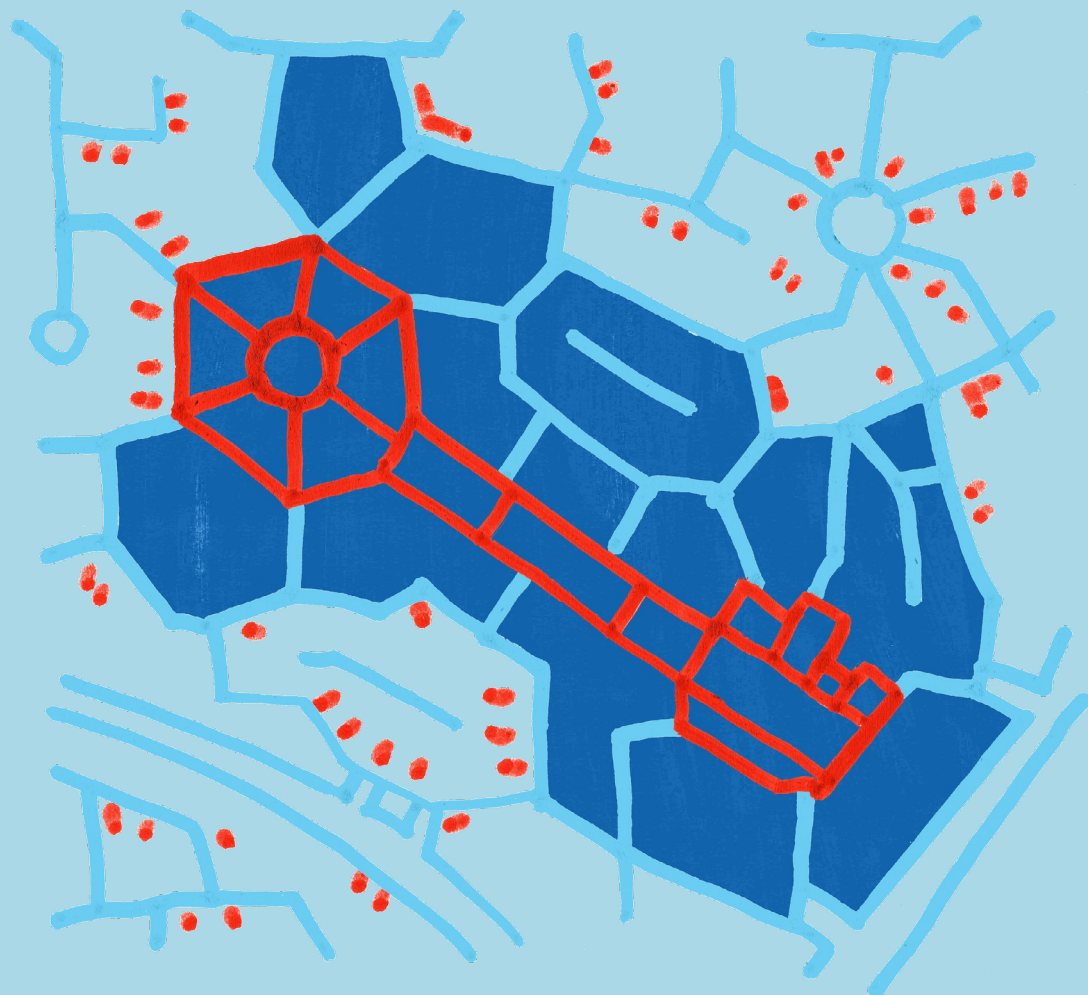
Stadswandeling: op zoek naar de rechtvaardige stad

- *Nodig leden en geïnteresseerden uit voor een stadswandeling langs enkele “oases” en betwiste spraakmakers in de stad. Ga met elkaar in gesprek over wat deze plek te zeggen heeft over rechtvaardigheid en gerechtigheid en wat dit betekent voor de inzet van de ChristenUnie in jouw stad.*
- *Open de avond met het lezen van Openbaring 21/22 en stel de vraag: Waar mag/ kun je van dromen op basis van de beschrijving van het Nieuwe Jeruzalem?*



Bronnen

- Augustinus, A. (426) *De Civitate Dei*
- Anhorn, M.R. (2006) *Spirituality and Planning in a Diverse World*, in *Planning Theory & Practice* 7(1): 68-80
- Ellul, J. (2020) *De grote stad: Een bijbels perspectief*
- Jacobs, J. (2009) *Dood en leven van grote Amerikaanse Steden*
- Kok, A. (2017) *Binding genoeg: De stad en het geheim van aangenaam samenleven*
- Kotkin, J. (2016) *The Human City: Urbanism for the Rest of Us*
- Milikowski, F. (2021) *Wij zijn de stad: De buitenwijk als kloppend hart*
- Sennett, R. (2018) *Stadsleven: Een visie op de metropool van de toekomst*
- Sheldrake, P. (2014) *The Spiritual City: Theology, Spirituality, and the Urban*
- Teerds, H. (2023) *De ruimte die we delen. Hoe maken we architectuur en stedenbouw politiek?*



-III-

**Samen bouwen
aan een
rechtvaardige stad**

Door Ruben Ferwerda

‘Dat is niet eerlijk!’ Het is één van de eerste uitspraken die kinderen doen wanneer ze zien dat iets niet klopt. Wanneer de situatie anders is dan ze mogen verwachten, niet juist voelt of schuurt met hun prille idealen. Hun morele kompas is nog in ontwikkeling, maar vaak lijken ze instinctief te begrijpen wat rechtvaardig is en in lijn is met de schepping. Mijn dochters kijken dan ook met onbegrip naar bepaalde keuzes van oudere generaties op thema’s als klimaatverandering, dierenwelzijn en ongelijkheid. Ze realiseren zich dat de beslissingen die volwassenen vandaag nemen een directe invloed hebben op hun leefwereld van morgen. Dat besef maakt dat ik, in mijn rol als ouder en stedenbouwer, me verplicht voel om keuzes te maken die bijdragen aan een betere toekomst. En daarbij alles wil doen wat binnen mijn invloedssfeer ligt.

Rechtvaardigheid in de dop

Zelf maak ik deel uit van een generatie millennials, opgegroeid met een gevoel van schijnbaar onbegrensde mogelijkheden in een maakbare wereld door de beloften van techniek. Tegelijkertijd voelde mijn generatie de spanning tussen idealen en realiteit: een wereld waarin rechtvaardigheid vaak ver te zoeken is. In de jaren 90 ging je spreekbeurt over het milieu, met zure regen, ontbossing van regenwouden en hongersnood. Aangevoerd door liedjes van Kinderen voor Kinderen (protestsongs van de nieuwe generatie) zag ik bij veel generatiegenoten de wil om het ‘later als ik groot ben’ anders te doen. Zo sorteerde ik zelf al vrij vroeg voor op een door idealen gedreven loopbaan, dat zich richting stedenbouw en docentschap heeft gebogen.

En nu is het mijn generatie die aan de knoppen zit: beleidslijnen uitzet, plannen tekent en beslist. Terwijl ik als stedenbouwer de tekenpen vasthoud, vraag ik me vaak af of ik bij mijn keuzes nog vanzelfsprekend voor ‘het juiste’ kies. Zijn mijn idealen nog intact of zijn ze onderweg verwaterd? En waar zijn mijn medestrijders gebleven? In de praktijk van ruimtelijke ontwikkeling is het soms alsof de strijders voor idealen eerder incognito dan uitgesproken optreden, uitzonderingen daargelaten. Vaak is het toch economisch of politiek gewin, wat de doorslag geeft. In de breedte mist de rechtvaardige stad een krachtige stem. ‘Krom’ beleid blijkt zowel publiek als privaat vaak ‘recht’ te praten. Dat leidt dan bijvoorbeeld tot keuzes die minderheden verder benadelen of een stem ontnemen. Misschien herken je dat in een project of proces dat onder druk staat en waar snelheid geboden is. Of als het gaat om kwesties rond veiligheid? Dan kunnen de daadkracht en voortvarendheid de rechtvaardigheid weleens overheersen.

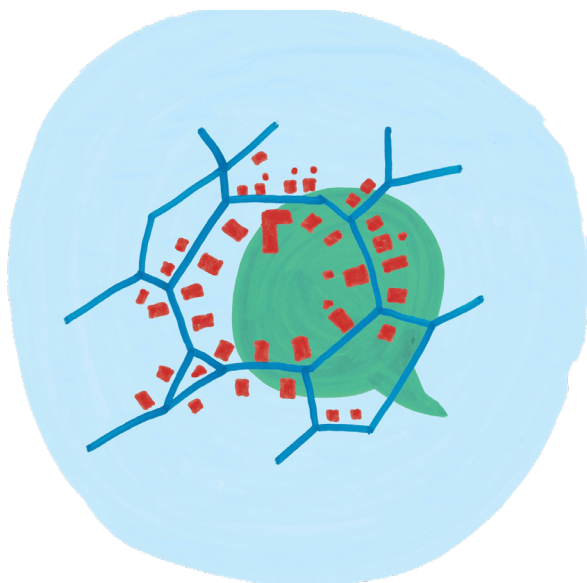
Misschien valt het in de praktijk dan toch tegen om een rechte rug te houden. Van kinderlijk naïef maar oprecht idealisme, vervallen we in nuchter realisme en pragmatisme. Daar waar ideaal tot realiteit moet worden verwezenlijkt leveren we bij menig plan dan ook iets in aan maatschappelijke waarde of diepte. Het blijft achter in de spreadsheet of verzandt in protocollen en bureaucratie. We doen dan wel ‘het juiste’ in bijvoorbeeld juridische zin (just), maar niet per se dat wat

moreel juist of verheven is (righteous), zoals geschetst in de vorige bijdrage. Dit tweede begrip van de rechtvaardige stad, als righteous city, resoneert dan ook meer bij mij. In die betekenis zit voor mij een zekere generositeit die passend is bij de manier waarop God vanuit Zijn liefde rechtvaardig is als Vader. Dat streven komt voort uit de behoefte om in de praktijk tot uiting te brengen wat Jezus ons leert over naastenliefde, waaronder het omzien naar de zwakkeren langs de randen van de samenleving. Hoe is daar invulling aan te geven binnen ruimtelijke ordening en ontwikkeling?

De zoektocht naar de rechtvaardige stad

Mijn wens om het concept 'rechtvaardige stad' tot kernvisie in een ontwerppraktijk te verheffen, volgde op de kennismaking met de essayreeks van Wouter Veldhuis en Simon Franke (2018; 2024). Hun verkenning koppelde dit onderwerp aan de dagelijkse praktijk van plan- en beleidsvorming in de gebouwde omgeving. En daarmee aan mijn vak. Het voelde echter ook wat pretentius en ongemakkelijk om die kernvisie openlijk te verkondigen. Zijn die hoge verwachtingen en verschillende beelden van wat rechtvaardig is wel waar te maken?

Ter verdieping en zoekend naar antwoorden sloot ik in 2022 aan bij de toen startende 'Community of Practice (CoP) Rechtvaardige Stad', een 'community voor iedereen die werkt aan ruimtelijke rechtvaardigheid in Nederland'. Bij een eerste conferentie – met een grote diversiteit aan deelnemers en achtergronden – werd al snel duidelijk dat er nog geen gedeeld beeld bestaat van wat een rechtvaardige stad precies inhoudt. De noodzaak van een precieze duiding werd evenmin gevoeld. De conclusie luidde toen dat het werken aan rechtvaardigheid waarschijnlijk moet worden gezocht in de richting van nieuwe handelwijzen. Manieren om uiteenlopende perspectieven en standpunten harmonieus te verbinden zodat ze elkaar niet tegenwerken. Hoewel de rechtvaardige stad als



concept nog niet concreter werd, voelde ik me door de community gesterkt: ik was niet de enige die op zoek was naar manieren om in de praktijk invulling te geven aan rechtvaardigheid vanuit idealen. Het is een begrip dat voor mij geworteld is in mijn christelijke overtuiging maar ook resoneert buiten christelijke kringen.

Het leidde tot een zekere ontspannenheid om het werken aan een rechtvaardige stad meer tijdens mijn weg te verkennen. Ik ben met de houding van Prediker 9 vooral datgene gaan oppakken wat op mijn pad komt: 'Doe wat je hand te doen vindt' en doe dat naar wat er in je vermogen ligt. Ik vertrouwde daarbij – naast vakkennis en praktijkervaring – op een kinderlijk intuïtief gevoel van juist handelen. Maar wel met een richting, die ik vind in een Bijbels perspectief en een Bijbels kader. De vraag: What would Jesus do? (WWJD) – die menig christelijk generatiegenoot als polsbandje heeft gedragen – is hierin een basale maar wezenlijke vraag. En een vraag waarop het antwoord zich ook vaak laat bediscussiëren vanuit verschillende invalshoeken. Tegenover het perspectief van de Farizeeën, die met hun strikte en rechtlijnige manier dachten rechtvaardig te handelen, zette Jezus een veel redelijker en menselijker – en wat bleek goddelijker – perspectief.

Tegelijkertijd realiseer ik me steeds weer opnieuw dat mijn opvattingen over rechtvaardigheid ook gekleurd zijn door mijn geloofsovertuiging, opvoeding, 'bubbels' en privileges. En ook gewoonweg onvolmaakt. Intuïtie alleen is dus niet voldoende om gestalte te geven aan rechtvaardigheid. Daarvoor is meer nuance nodig om de complexiteit en alzijdigheid ervan te doorgronden. Maar het helpt wel om onrechtvaardigheid te signaleren (Sen 2009). De bereidheid om je vervolgens in een andere groep of individu te verplaatsen, bijgestuurd te worden en je morele kompas te blijven kalibreren door nieuwe ervaringen en kennis zijn een bijkomende verantwoordelijkheid. Het kunnen wisselen van perspectief bij het werken aan rechtvaardigheid is van belang om elkaar niet uit het oog te verliezen, hoe verschillend de behoeften en overtuigingen ook zijn. Zoals we ook zagen bij Jezus wanneer hij anderen daarmee confronteerde, mag dat met wrijving en ongemak gepaard gaan. Dat is een leerzaam proces.

Inmiddels ben ik een paar stappen verder in dit proces, net als de 'CoP Rechtvaardige Stad'. Het werken aan rechtvaardigheid komt voor een groot deel aan op het kunnen bevragen van, en reflecteren op de mate van rechtvaardigheid in planvorming en beleid. Bij de CoP onderscheiden we drie dimensies van rechtvaardigheid:

1. Uitkomst/verdelende rechtvaardigheid, die gaat over de eerlijkheid van de verdeling of toegekende rechten als uitkomst en daarmee het resultaat van het proces. Wie zou wat moeten toekomen in de verdeling of het resultaat?
2. Procedurele rechtvaardigheid, die gaat over de eerlijkheid in de stappen gedurende het besluitvormingsproces en de vraag of alle belanghebbenden op een eerlijke konden deelnemen. Wie geeft vorm aan het proces, wie bepaalt de toegang ertoe en beslist uiteindelijk?
3. Erkennende rechtvaardigheid, die gaat over de vraag of verschillen in cultureel, sociaal en economisch opzicht worden erkend in zowel proces als uitkomst. Hoe ga je bijvoorbeeld om met verschillen in waarden en ervaringen?

Hieronder laat ik met twee voorbeelden zien hoe deze dimensies mij geholpen hebben om te reflecteren op eigen of samen te maken keuzes in het ruimtelijk plan- en beleidsproces. Ze maken concreet wat zo ongrijpbaar is aan de rechtvaardige stad als concept.

Van vluchtelingenopvang tot wijkvernieuwing: rechtvaardigheid in de praktijk

In planprocessen kom ik voor uitdagingen te staan waarbij wensen van burgers tegenovergesteld zijn aan uitgangspunten of randvoorwaarden van een overheid. Houden we dan voet bij stuk, komen we tot een compromis of blijven we zoeken we naar een – vanuit verschillende oogpunten – afgewogen redelijke oplossing? Dat vraagt de rol van een intermediair die zowel door ontwerpers als overheden, dienend vanuit een algemeen publiek belang ingevuld kan worden. Voor mij speelt die rol zich concreet af binnen twee expertisegebieden: vluchtelingenhuisvesting en wijkvernieuwing. Vooral het aspect bewonersparticipatie wil ik daarbij uitlichten.

Tijdens mijn studie ontdekte ik het belang van stedenbouw in crisissituaties. Hoe de expertise van stedenbouwers kan bijdragen aan betere opvang van vluchtelingen en gepolariseerde discussies kan doorbreken. Door met een gedeeld vergezicht een common ground te creëren. Het is een voorrecht om als stedenbouwkundig ontwerper mijn verbeeldingskracht in te kunnen zetten voor de opgaven van het Centraal Orgaan opvang Asielzoekers (COA). Ik werk aan voorverkenningen van potentiële opvanglocaties en ga na of ze geschikt zijn om een goede vluchtelingenopvang te realiseren. Tijdens die verkenningen zoek ik ontwerpend naar manieren om – binnen de beperkingen van een sober beleid – kwaliteit te brengen en in een vroeg stadium te borgen. Zo probeer ik bij te dragen aan de woon- en leefkwaliteit van opvangplekken waarin getraumatiseerde vluchtelingen, terwijl ze nog lang niet toe zijn



aan een huis, toch een tijdelijk veilig ‘thuis’ kunnen hebben. Met het COA, gemeenten en provincies verkiezen we daarbij ruimtelijke en sociale integratie van vluchtelingen in de bestaande stad boven een plek aan de randen van de samenleving. Die integratie in de bestaande stad betekent dat je intervenueert in bestaande structuren; daar waar al mensen wonen. Dat vraagt ook om een luisterend oor richting mensen met zorgen over een nabije asielopvang, een uitnodiging aan hen om te participeren en om goede informatie. Vooral de timing van het brengen van informatie en het uitnodigen tot participatie is een terugkerend heikel punt.

Naast het ingrijpen in bestaande sociale structuren, moet je ook oog hebben voor de ongelijkheid tussen woonomgevingen binnen een stad. Sommige plekken staan als ‘goed’ bekend. Daar kunnen bewoners zich meestal ook goed en mondig organiseren. Maar er zijn ook wijken waar bewoners amper het hoofd boven water kunnen houden en het vertrouwen in de overheid zijn kwijtgeraakt. Het vraagt moed van stadsmakers om de weerstand van mondige wijken te doorbreken, om zo de zwakkere wijken te kunnen ontzien.

Bij wijkvernieuwing zien we vergelijkbare mechanismen en dilemma’s met betrekking tot participatie. Vanuit mijn expertise op het gebied van architectuur en stedenbouw uit de jaren 70 ben ik als adviseur en ontwerper betrokken bij het geven van een tweede leven aan bestaande wijken die om aandacht vragen. Bestaande wijken zijn vaak een ondergeschoven kindje. In de politiek is vooral aandacht voor nieuwbouw in groten getale. Maar veel naoorlogse wijken, zoals de ‘bloemkoolwijken’, zijn circa vijftig jaar na realisatie toe aan groot onderhoud. Je ziet dan dat de openbare ruimte verouderd is, niet meer bij het gebruik past en dat de nabijheid van voorzieningen onder druk staat. Of je ziet dat bewoners niet de middelen hebben om de eigen woning te verduurzamen. Daardoor kan energie-armoede ontstaan of het aanzien van de buurt verrommelen. Wijken glijden dan af. Een integrale aanpak van wijkvernieuwing met nieuwbouw binnen de wijk, kan dit helpen kantelen. In een rechtvaardige stad worden bestaande wijken toekomstbestendig gemaakt, in goede samenspraak met de bewoners. Beleidsmakers en ontwerpers vliegen in zulke projecten in, werken een tijd aan een opgave in de wijk en zijn daarna weer weg. Maar voor bewoners blijft het hun leefomgeving. Zij zijn expert in hun omgeving en weten de vinger op de zere plek te leggen. Bewonersparticipatie is weliswaar verankerd in de Omgevingswet, maar de invulling ervan is niet eenduidig.

Rechtvaardigheid als werk in uitvoering

Hoewel de rechtvaardige stad voor mij een voortdurende zoektocht blijft, tekent de ruimte waarbinnen het idee uitgewerkt kan worden zich steeds duidelijker af. We hebben gezien dat intuïtie en een christelijk fundament helpen om onrechtvaardigheid te agenderen. Pak aan wat er op dit vlak op je pad komt, waar je werkelijk in gelooft en waar je voor staat. Spreek je uit! Maar om rechtvaardig te handelen moet er ook buiten je eigen grenzen en beperkingen in gezamenlijkheid worden bepaald wat rechtvaardig is. Zowel in de besluitvormings- als uitvoeringsfase is het belangrijk om de drie dimensies van de CoP Rechtvaardige Stad in het achterhoofd te houden, zoals ik met mijn

praktijkvoorbeeld heb laten zien. Hoe verdelen we schaarse ruimte ten tijde van een woningnood en vluchtelingencrisis? Waar en voor hoelang? Hoe richt je een participatieproces dusdanig in dat alle belanghebbenden op een eerlijke manier en op het juiste moment kunnen participeren? In hoeverre worden de posities van huidige bewoners, woningzoekenden, vluchtelingen en andere doelgroepen met hun mogelijkheden en beperkingen erkend in planvorming? Hoe voorkom je dat het recht van de sterkste regeert? Vanuit het perspectief van verdelende, procedurele en erkennende rechtvaardigheid is op deze vragen niet altijd een eenduidig antwoord te geven – laat staan dat het makkelijk scoren is. Maar ze kunnen wél helpen om de praktische uitwerking van de rechtvaardige stad vanuit meerdere kanten aan te vliegen. En meer bemoedigend: ze staan het simpelweg beginnen, ondervinden en onderweg laten corrigeren niet in de weg. Ik kan iedere stad een eigen Community of Practice aanbevelen waar politici, professionals en bewoners rechtvaardigheid bij stadsontwikkeling versterken.

Ik ga door op deze weg naar een meer rechtvaardige stad, samenleving en leefwereld. Mijn hoop is dat mijn dochters, en hun kinderen, dan niet enkel de overblijfselen hiervan zullen aantreffen, maar iets moois waarop ze verder kunnen bouwen. Het is dus niet zo gek om bij stadsontwikkeling de volgende generatie af en toe over onze schouder te laten meekijken en zich kritisch te laten uiten. Dat houdt ons, politici en stadsmakers, scherp.

Op basis van mijn ervaring met een inbreidingsproject in de Groningse wijk Beijum en vernieuwing van de jaren 70-wijk Mosterdhof in Westervoort (zie kader) ben ik ervan overtuigd dat een rechtvaardige stad begint met participatie: een uitnodiging aan bewoners om mee te doen.

Leren van Beijum

In Beijum werden omwonenden van een nieuwbouwontwikkeling, in coronatijd, overvallen met plantekeningen op een website. Daarbij werd hen gevraagd om daarop te reageren via een online formulier. Dat viel niet goed. Met behulp van workshops, waarbij aan ontwerpvarianten, maquettes en moodboards is gewerkt, werden omwonenden vervolgens alsnog betrokken bij ontwerpoverwegingen en -keuzes. Dit leidde tot enkele belangrijke aanpassingen met weliswaar minder woningen, maar meer buitenruimte en speelruimte, op de plek van een verlaten schoolgebouw. Door het doorlopen van dit proces en de wijzigingen werd de nieuwbouw niet langer gezien als last, maar als kans voor de buurt.

Leren van Mosterdhof

In Mosterdhof kwam het initiatief voor vernieuwing vanuit de bewoners van de wijk zelf. Met professionele ondersteuning stelden de bewoners een integraal wijkontwikkelplan op, van woning, buurt tot omgeving. Samen met de gemeente meldden zij zich aan voor de prijsvraag ‘Panorama Lokaal’ van het College van Rijksadviseurs. Dat was een prijsvraag die aandacht vroeg voor de integrale aanpak van Nederlandse buitenwijken. Mosterdhof werd als één van de locaties gekozen. Met het ontwerpteam waar ik deel van uitmaakte ontwikkelde ik (het winnende) ontwerpvoorstel: een ‘kookboek’ met ingrediënten en recepten voor wijkvernieuwing, die voldoende flexibiliteit bood om met bewoners nog keuzes te maken. Onderdeel daarvan was de continuering van bewonersparticipatie: het samen “koken” tot aan de realisatie van het plan. Inmiddels is het plan bijna geheel gerealiseerd en bewoners, gemeente en ontwerpers zijn samen blijven optrekken. Door een eerlijk verloop van het planproces, het commitment van mensen, goed georganiseerde tussentijdse reflectie, evaluatie en bijsturing werden de doelstellingen en het vergezicht niet uit het oog verloren. De bewoners plukken de vruchten van hun grote inzet: burenccontact is bevorderd, de wijk is veel aantrekkelijker, klaar voor de toekomst en het project wordt gezien als voorbeeld voor succesvolle wijkvernieuwing. Dat bleek onder meer uit de toekenning van de Gelderse Prijs voor Ruimtelijke Kwaliteit in 2024.

In gesprek

Is er plek in de herberg?

In Nederland is er dringend behoefte aan extra woonruimte door een woningtekort en een mismatch tussen behoefte en aanbod. Dat geldt voor tal van woningzoekende groepen in de Nederlandse samenleving: van studenten en spoedzoekers tot ouderen. Ook is er een groot tekort aan opvangplaatsen voor asielzoekers en woonruimte voor statushouders, met opstoppingen in de asielketen tot gevolg. Het COA dat uitvoering geeft aan asielopvang zoekt naar ruimte voor aanvullende opvanglocaties in tal van Nederlandse gemeenten, gesterkt door de Spreidingswet. Daarbij ziet het COA een meerwaarde in de ruimtelijke integratie van opvangplekken binnen de bewoonde omgeving en het kunnen delen van voorzieningen met de omgeving. Dat bevordert een vroege deelname en daarmee integratie van asielzoekers in de Nederlandse maatschappij. Juist op dit punt staat het in de beleving van veel inwoners vaak op gespannen voet met elkaar en klinken de geluiden: ‘Waarom zij wél woonruimte en wij niet’ of ‘Ik heb niets tegen asielzoekers, maar waarom moet het precies op deze plek?’ Daarnaast klinkt ook de angst en onzekerheid over onveiligheid door. De tegenstand betreft niet alleen de huisvesting van asielzoekers en statushouders. Een groep bewoners uit een villawijk in een goede gemeente wist succesvol de komst van een hospice tegen te houden, omdat zij een dergelijke functie niet passend vonden binnen hun woonbuurt. En ook bij voorstellen om nieuwbouwwoningen bij te bouwen in bestaande wijken (inbreiding) klinken protesten. Terwijl die woning juist een aantrekkelijk en passender alternatief kan zijn voor de zittende bewoner en inbreiding ervoor kan zorgen dat een bepaalde voorziening in de wijk net wél overeind kan blijven. Naast legitieme bezwaren klinkt er ook vaak de bekende NIMBY-reactie, waarbij wel de meerwaarde wordt gezien van de voorziening maar de directe omgeving niet de vermeende lasten of hinder ervan wil dragen. Veel initiatieven zien daarmee het daglicht niet.

Gespreksvragen:

- *Hoe sta je tegenover inbreiding in je eigen wijk? Maakt het uit voor welke groep woningzoekende wordt gebouwd? Hoe belangrijk is participatie en inspraak voor jou? Of is de uitkomst het enige dat telt?*
- *Welke rol zie je voor de politiek/overheid bij het wegen van de verschillende (tegengestelde) individuele belangen en het overkoepelende maatschappelijk belang?*
- *Ken je een voorbeeld van een vergelijkbare opgave in jouw omgeving? Wat doet dat met jouw intuïtieve gevoel van rechtvaardigheid? Hoe beoordeel je je eigen casus als het gaat om het proces, de uitkomst en de erkenning van verschillende perspectieven en belangen? (zie de drie CoP-dimensies van rechtvaardigheid)*

Bronnen

- Community of Practice Rechtvaardige Stad*, <https://www.coprechtvaardigestad.nl>
Franke, S. & Veldhuis, W. (2018) *Verkenning van de rechtvaardige stad*
Franke, S. en Veldhuis, W. (2024) *Onderweg naar de rechtvaardige stad*
Sen, A. (2009) *The idea of justice*

Colofon

© 2026 Wetenschappelijk Instituut ChristenUnie

Illustraties: Cornelis Bos

Vormgeving: Frivista

Niets uit deze uitgave mag worden openbaar gemaakt en/of verveelvoudigd door middel van druk, fotokopie of op welke andere wijze ook, zonder voorafgaande schriftelijke toestemming van de auteursrechthebbende en de uitgever.

